

Musée
des Beaux-arts et de la Dentelle
ALENÇON

Activités
pédagogiques



Bienvenue au musée !



2^{ème} étage



Cambodge



Salle Dentelle 1

WC



Salle Dentelle 2



1^{er} étage



Salle Beaux-arts 2
XVIII^e au XIX^e siècle



Salle Beaux-arts 3
XIX^e au XX^e siècle

Entrée



Accueil



RDC

Salle Beaux-arts 1
XV^e au XVII^e siècle



Expositions
temporaires

WC



Les collections

Le Musée des Beaux-arts et de la Dentelle, labellisé « Musée de France », est riche de plus de **150 ans d'histoire**. Il est en effet héritier d'un premier musée inauguré dans les murs de l'Hôtel de Ville d'Alençon le 15 juillet 1857. Dès sa fondation, l'établissement a vocation de rassembler des collections de nature encyclopédique : tableaux, cabinet d'arts graphiques, archéologie, cabinet d'histoire naturelle, puis ethnologie, *militaria* et dentelles.

Aujourd'hui, l'ancien collège des Jésuites, datant du XVII^e siècle, sert d'écrin aux quelques 25 000 œuvres que conserve le musée. Le parcours de visite des collections permanentes se compose de trois départements : les **Beaux-arts**, le **Cambodge** et la **Dentelle**.

Chaque année, le musée organise des **expositions temporaires** qui sont l'occasion de présenter des pièces conservées en réserve pour valoriser la richesse et la diversité de ses collections, mais également de faire dialoguer les collections patrimoniales avec la création contemporaine.

L'accueil des scolaires

Chaque année, le service des publics et le service éducatif du musée proposent un programme d'animations riches et des outils de médiation adaptés à tous les publics. **De la maternelle à l'enseignement supérieur**, tout est mis en œuvre pour que chacun puisse découvrir les collections et les expositions temporaires dans des conditions optimales.



N'hésitez pas à nous contacter : nos deux services se tiennent à votre disposition pour mettre en place avec vous un **projet spécifique**, disciplinaire ou pluridisciplinaire, sur une seule séance ou en développant un partenariat. Nous faisons du "sur mesure" !

Visites découvertes

Pour découvrir les collections permanentes du musée, place aux livrets-jeux, *memory*, jeux de sept familles ou encore puzzles !

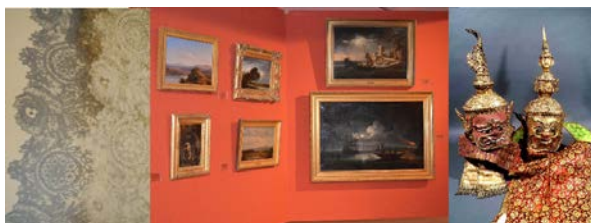
Des questionnaires sont également disponibles pour les plus grands.

- Les trois sections permanentes du musée
- La section Beaux-arts
- La section Dentelle avec la découverte de la dentelle au Point d'Alençon
- La section Cambodge

Toutes ces découvertes sont proposées de la maternelle à l'enseignement supérieur et adaptées à vos élèves.

Le musée propose deux journées exceptionnelles en septembre à destination des enseignants et de leurs élèves dans le cadre des Journées du patrimoine spéciales scolaires. L'occasion de découvrir les collections, les outils de médiation et de construire vos projets culturels et artistiques !

Ateliers sensoriels



Pour appréhender autrement les collections, des éléments tactiles et sensoriels sont disponibles lors des visites guidées et des ateliers pour découvrir les cinq genres de peinture, le fonds Adhémard Leclère ou encore la section Dentelle.

Visites thématiques

• Section Beaux-arts

Les animaux dans le décor. **Maternelle, Primaire**
Les chevaux dans la peinture. **Maternelle, Primaire**
La représentation de l'enfant dans la peinture.
Maternelle, Primaire
Les genres en peinture. **À partir du cycle 2**
À la découverte des portraits. **À partir du cycle 2**
Le paysage. **À partir du cycle 2**

• Section Dentelle

Jeu de piste autour du 350^e anniversaire des manufactures royales de dentelle : Le mystère du mouchoir. **Cycle 3, Collège**
Le port de la dentelle à travers les siècles. **À partir du cycle 2**
La révolution industrielle. **Collège, Lycée**
Le patrimoine culturel immatériel. **Lycée**

• Section Cambodge




Adhémar Leclère, figure d'un administrateur colonial au XIX^e siècle. **Lycée**
Vie artistique et culturelle. **Lycée**

• Cas pratiques autour du Musée des Beaux-arts et de la Dentelle et rencontres avec les professionnels du musée

- Le label Musée de France. **Collège, Lycée**
- Les métiers du musée. **Collège, Lycée**
- Un E.R.P. - Établissement recevant du public. **Collège, Lycée**


Par groupe de douze, les élèves pourront bénéficier d'ateliers de pratique artistique. L'occasion de découvrir par exemple le savoir-faire dentellier à travers la découverte du piquage ou encore du réseau, spécificité du Point d'Alençon.


Repères pour une visite des collections permanentes

 Ce qu'on voit	 Pistes possibles en classe	 Incontournables de la salle
--	--	---

► Les Beaux-arts

• Salle des Grands formats (salle bleue)

	Peinture d'histoire : sujets religieux, mythologiques, allégoriques et issus de la littérature.
---	---

	En plus d'un travail autour de textes fondateurs - religieux, mythologiques ou littéraires - cette salle permet la comparaison des techniques de peinture (<i>a tempera</i> , à l'huile, support toile ou panneaux de bois...). Un travail sur l'origine des tableaux peut également être envisagé en abordant notamment la notion de présentation (d'un lieu de culte à une salle de musée...).
---	---

	 Giovanni MASSONE, <i>Noli me tangere</i> - 1477 (Transition entre le Moyen Âge et la Renaissance : espace symbolique / perspective, travail sur le rôle des œuvres : qu'est-ce qu'un retable ?, travail sur le cadre...)
	 Philippe de CHAMPAIGNE, <i>L'Assomption</i> - 1658 (Comprendre ce qu'est une œuvre classique en appréciant ses différents éléments : composition, équilibre, proportion, exaltation du sentiment religieux...)

• Salle rouge



Genres en peinture : peinture d'histoire, scène de genre (et vanité), nature morte, portrait, paysage.
Sujets religieux, mythologiques, allégoriques et issus de la littérature.



Cette salle permet d'aborder le classement des genres en peinture. On peut aussi y découvrir l'évolution du port de la dentelle.



Jacob Ferdinand VOET, *Jeune femme de la famille Chigi* - vers 1670

(Port de la dentelle, portrait mondain intime)



Charles Paul LANDON, *Dédale et Icare* - 1799

(Néo-classicisme, goût pour le sujet antique, peinture d'histoire, mythologie)



Jean-François HUE, *Marine* - XVIII^e siècle

(Romantisme, sujet expressif, évolution du paysage...)



Gustave COURBET, *Bouquet de fleurs* - 1871

(Qu'est-ce qu'une nature morte ?, évolution(s) dans l'histoire de l'art, mouvement réaliste)

• Salle blanche

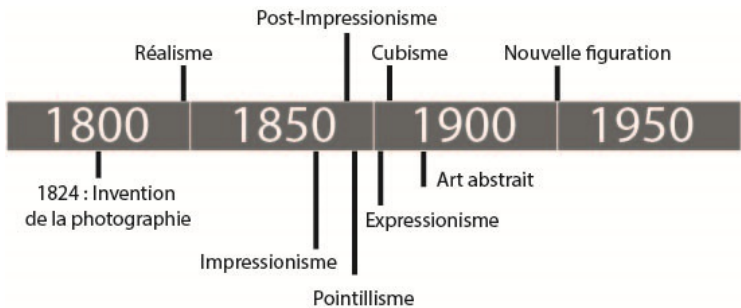


Peinture d'histoire, scène de genre, portrait, paysage.
Du pré-impressionnisme à l'abstraction.



Cette salle permet de montrer comment les évolutions techniques ont influencé la façon de peindre (peindre en atelier / sur le motif, naissance de l'appareil photo, travail sur le cadrage, etc...). Elle montre également le développement et la diversité des mouvements picturaux apparaissant entre le XIX^e et le XX^e siècle.

Principaux mouvements artistiques présents dans la salle :



Gustave COURBET, *Sous-bois* - XIX^e siècle

(Réalisme, paysage non idéalisé, solitude)



Eugène Louis BOUDIN, *Rochers de l'Islette à Antibes* - 1893

(Peinture sur le motif, touches)



René BRÔ, *Paysage à Courgeron* - 1966

(Simplification et géométrisation du paysage, saturation des couleurs)



Bernard BUFFET, *La chapelle Saint-Céneri* - 1976

(Expressionisme, matière, geste(s))



Olivier DEBRE, *Ocre mauve, taches bleues* - 1982

(Abstraction, outils, gestes, empâtements)



- Une peinture d'histoire à voir

Joseph-Désiré COURT (1797-1865)

***Charlotte Corday chez Marat* - XIX^e siècle**

Ce tableau reconstitue un fait historique pouvant être comparé, en classe, avec *La mort de Marat*, de Jacques-Louis DAVID, peint en 1793.



- L'étude des portraits

Il peut être intéressant de comparer deux types de portrait : en salle rouge choisir un portrait mondain et en salle blanche un portrait réaliste.

• Sculptures de la salle blanche et de la salle rouge

Bas-relief **Haut-relief** **Statue en ronde-bosse**

Un travail autour des techniques de la sculpture peut être envisagé : faire reconnaître le type de sculpture, le mode de fabrication (moulage, modelage, taille...), le matériau ou encore le lieu d'exposition des originaux.

En parallèle, le lexique de la sculpture peut être travaillé (portrait en pied, en buste, tête, statue...) ainsi que la destination de ces œuvres (rôles, fonctions...).



► La Dentelle



Histoire et savoir-faire de la dentelle au Point d'Alençon, autres types de dentelles européennes, objets en dentelle (mouchoirs, ombrelles, éventails..) et robes de haute couture.



Cette salle permet d'aborder la notion de patrimoine national et de patrimoine culturel immatériel de l'Humanité de l'UNESCO, de questionner les notions de préservation, de conservation et de mémoire du travail, ou d'aborder l'histoire de la ville d'Alençon à travers les arts.

Le musée expose le fameux Point d'Alençon, dont le savoir-faire est inscrit depuis 2010 sur la **Liste représentative du patrimoine culturel immatériel de l'Humanité par l'UNESCO**.

Accessible pour les élèves à partir du cycle 4, une vidéo "Le Point d'Alençon, le savoir-faire de la dentelle à l'aiguille", permet de découvrir les gestes des dentellières et les étapes de fabrication du Point d'Alençon (durée : ~ 20 minutes).

Dans cette salle, d'autres techniques dentellières sont également présentées permettant de comprendre l'histoire de la dentelle à travers l'exposition de pièces de forme (bas d'aube et de robe, parures d'éventail, cols...) mais aussi de fragments plus anciens remontant au XVI^e siècle.

La dentelle d'Alençon est créée avec peu de chose : une aiguille, un fil de coton et un support en vélin ou parchemin. Elle comprend des éléments ajourés et un réseau. Les dentelles à l'aiguille trouvent leur origine dans le Point de Venise, également appelé Gros Point, qui connaît son apogée au XVII^e siècle en Italie.



Suite à ce succès, la Manufacture royale de dentelles est lancée par Colbert en 1665 pour éviter des importations coûteuses. A Alençon, on modifie la technique en inventant un réseau hexagonal très fin qui va porter des dessins précis et ordonnés.

Décoration vestimentaire extrêmement coûteuse jusqu'à l'invention de la mécanisation, elle fût longtemps réservée à l'aristocratie et à la grande bourgeoisie. Elle est portée en évidence et à l'origine par les hommes.

Le Point d'Alençon s'exécute en dix étapes : le dessin artistique et technique, le piquage, la trace, le réseau, les remplis, les modes, la brode, le levage, l'éboutage et le luchage.

L'initiation au savoir-faire de la dentelle au Point d'Alençon s'est toujours effectuée par apprentissage. Depuis 1976, les dentellières de l'Atelier conservatoire national de dentelle et de broderie d'Alençon, rattaché à l'Administration générale du Mobilier national, pérennisent ce savoir-faire.

Elles apprennent désormais toutes les opérations nécessaires à l'exécution du Point d'Alençon, durant un apprentissage de 7 à 8 ans. L'équivalent d'un timbre-poste nécessite entre sept à quinze heures de travail.

Il est possible d'assister au musée à une démonstration dentellière, assurée par l'une des dentellières de l'Atelier national (visite conseillée à partir de la fin du cycle 4 et du lycée). Sur réservation et sous acceptation de la demande.



Gaston LATOUCHE, *La Légende du Point d'Argentan* - 1884

(Légende, contes bas-normands, apparition, religion, ouvrière, intérieur rustique, vie au XIX^e siècle)

► Le Cambodge d'Adhémard Leclère



En plus de nombreuses photographies, cette collection expose des objets religieux, des objets de la vie quotidienne et des objets d'art d'Asie du Sud-Est de la fin du XIX^e siècle.

Un Alençonnais, Adhémard Leclère (1853/1917) est à l'origine de cette collection. En 1886, grâce à des appuis politiques, il est nommé administrateur du Cambodge où il reste 25 ans devenant même en 1908 Résident-Maire de Phnom-Penh.

Passionné par ce pays, il en apprend les langues, les coutumes, réalise dès 1889 de nombreuses photographies et collectionne des objets qui seront donnés au musée de son vivant puis à sa mort.



Buste d'Adhémard Leclère

(Figure d'un administrateur colonial au XIX^e siècle, contexte historique)



Masques d'ogres de théâtre populaire lokhon (troupe de province)

(Arts du spectacle dans le Sud-Est asiatique, conservation préventive et curative, restauration)



Moulage d'un bas-relief de la galerie extérieure d'Angkor Vat : Brahma sur l'oie sacrée Hamsa luttant contre ses ennemis, les démons Asura

(Site archéologique d'Angkor Vat, mythologie, types de sculptures)

Zoom sur...

Les E.P.I.

Au collège, le Musée des Beaux-arts et de la Dentelle vous propose des parcours de visite en lien avec les thématiques des enseignements pratiques interdisciplinaires - E.P.I.

- Langues et cultures de l'Antiquité
Mythes et héros dans les collections du musée

- Monde économique et professionnel

Qu'est-ce qu'un musée ?

Les métiers du musée

La section dentelle du musée - Le patrimoine culturel immatériel

La restauration des œuvres d'art

- Culture et création artistique

Les genres artistiques

Les mouvements artistiques de la Renaissance au XIX^e siècle

Le portrait au fil du temps

Le paysage

Secret de fabrication : la matière picturale dans l'œuvre

Les incontournables du musée

- Information, communication et citoyenneté

La rencontre avec l'autre - Section Cambodge

- Corps, santé, bien-être et sécurité

Qu'est-ce qu'un E.R.P. ?



Préparer votre venue

Ouvrage jeunesse

Le Musée des Beaux-arts et de la Dentelle a coédité avec les éditions La Petite Boîte un ouvrage, *La dentelle au Point d'Alençon*, spécialement conçu pour les 7-12 ans. Idéal pour préparer votre visite !

En vente à la boutique du musée (4,50 €).

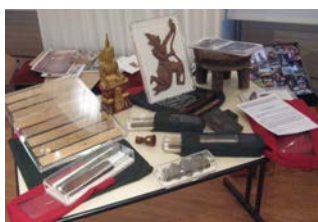


Malles pédagogiques

Le service éducatif met à disposition des enseignants des malles pédagogiques :

- Malles Dentelle
- Malle Cambodge
- Malle Gaston Floquet

L'emprunt est gratuit. Une attestation d'assurance ainsi qu'un chèque de caution doivent être fournis le jour de l'enlèvement. Les malles sont à emprunter après les vacances scolaires et doivent impérativement être rendues avant les vacances scolaires suivantes.



Tarifs

Visite libre

Gratuit

Visite guidée-Atelier

35 € - Forfait pour une classe

Renseignements et réservations

Réservation obligatoire pour les classes, conseillée trois semaines avant votre venue auprès du service des publics.

Contact : Anne-Laure Tchékaloff, responsable du service des publics

anne-laure.tchekaloff@ville-alencon.fr

02 33 32 40 07

Accès au musée

Par route : A 28 - RN 12 - RN 138 - RN 155

Stationnement des cars : Place Foch, 61 000 Alençon

Musée des Beaux-arts et de la Dentelle
Cour carrée de la Dentelle - 61 000 Alençon

Tél 02 33 32 40 07

musee@ville-alencon.fr

www.museedentelle-alencon.fr



museedentellealencon

Ouvert de 10h à 12h et de 14h à 18h

du mardi au dimanche de septembre à juin

Ouvert tous les jours en juillet et en août

Fermé le 1^{er} janvier, le 1^{er} mai et le 25 décembre