

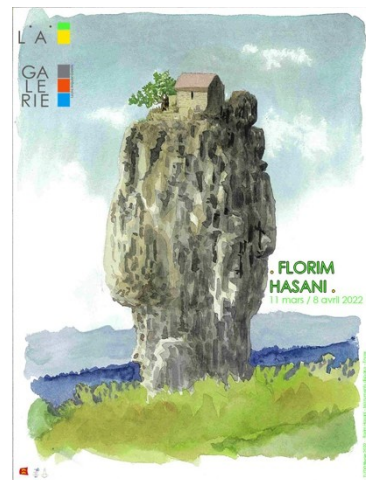
L A



G  
A  
L  
E  
R  
I  
E



Lycée Anguier Galerie



. FLORIM HASANI .

. EXPOSITION L.A. GALERIE / LYCÉE ANGUIER / EU.

Du 11 mars au 8 avril 2022

Vernissage le 11 mars à 17H30

Galerie ouverte aux élèves du lundi au vendredi de 9h50 à 10h10, de 11h30 à 13h30 et de 14h50 à 15h10 et au public sur demande à l'accueil de l'établissement.

Coordination/ commissariat/ graphisme : Thibault Le Forestier

Contact : [thibault.le-forestier-de-quil@ac-rouen.fr](mailto:thibault.le-forestier-de-quil@ac-rouen.fr) /



## Une odyssée graphique

Florim Hassani est un dessinateur né en 1980 au Kosovo, il vit et travaille à Rouen. Depuis son plus jeune âge, la pratique du dessin a toujours été une manière quasi journalière de répertorier le réel, de constituer un carnet de notes graphique, dans la répétition de cette action, on peut le rapprocher de l'écrivain qui décrit journalièrement les scènes dont il est le témoin, sans savoir, si, il va, de cette « matière », faire un jour, un récit.

Après avoir fait l'école des Beaux-arts de Rouen, il a continué à développer une œuvre essentiellement graphique et picturale, jalonnée de créations sculpturales, souvent déclinées de ses dessins.

Le dessin, comme résultat d'une digestion des souvenirs, du réel, de l'actualité

Rendre visible en utilisant des techniques artistiques, mais rendre visible, quoi ?

La pratique du dessin semble pour lui, d'abord, la retranscription graphique, interprétée, du contenu de sa mémoire, du réel, du quotidien, du flux d'informations, des thématiques nobles ou prosaïques.

Cette pratique journalière est pour lui l'opportunité de représenter des images, souvent figuratives et facilement reconnaissables. Elles ont pour particularités d'être réalisées sur des supports papier de formats très différents. Certains sur des formats de timbres-poste allongés, d'autres alternant les papiers beaux-arts aux papiers « industriels » d'impression ou support de tirages photographiques.

Son métier lui permettant de récupérer des chutes, des restes de papier, de grammages différents, de papiers photographiques qui eux ne révéleront aucune image du réel mais qui du fait de leur matérialité brillante, baryté donneront aux étendues d'encres d'étonnantes richesses visuelles suggérant que l'acte artistique est une révélation d'un dessin insolé sur le papier que l'artiste de part ses gestes, révèle au monde.

Qu'importe le support, le format.

Il nous dit qu'il travaille sur ce qu'il récupère, ne cachant pas le plaisir qu'il prend à déposer ses dessins aux crayons, comme à l'encre sur des matériaux, réagissant de manière très différemment les uns des autres.

Parlant de chaque dessin, il nous dit « qu'il cherche et que c'est cela qui le motive ».

L'expression graphique est rapide, sans repentirs, peut-être composée de quelques traits comme d'un travail long et minutieux.

Il y a un départ, il y a une fin au dessin mais l'œuvre ne peut pas être limitée à un seul dessin, elle semble se dérouler, être séquencée par la multitude sans fin de réalisations. Tel les emakimonos japonais, ces rouleaux ancêtres des mangas japonais, l'œuvre de Florim Hasani est à envisager dans son ensemble.

De nombreuses thématiques jalonnent sa démarche qui peut s'apparenter à celle d'un Sisyphe contemporain.

Un Sisyphe qui laisserait une trace dessinée en avançant ou plutôt en poussant éternellement une pierre du présent, déposant une inscription dessinée à chaque rotation, une démarche où chaque dessin constitue une représentation d'un temps, chaque dessin étant différent, chaque dessin n'ayant pas plus de valeur que le précédant et assurément moins que le prochain à faire par la suite.

L'artiste intègre et digère cette masse de matière, mémorielle, immatérielle, existentielle, l'œuvre n'émerge pas toujours instantanément et peut poser plus ou moins longuement.

Le dessin comme moteur du plaisir de se perdre dans le labyrinthe

Pendant ce temps de gestation, des dessins reprennent des fois, pas séries, des thèmes qu'il cherche à épuiser tout en sachant, dès le départ, qu'il ne pourra sortir de ce labyrinthe et que les fils d'Ariane ou d'autres muses ne pourront que l'amener dans d'autres espaces labyrinthiques.

Il cherche alors de nouveau à les épuiser et comme dans un espace marin, ceux-ci reviendront alors par récurrence.

Les thématiques qui lui sont chères comme les représentations d'animaux monstrueux, les habitats, maisons, cabanes, habitats précaires, sont tels des phénomènes de marées.

Ils se répéteront encore et encore et toujours différemment et ils laisseront sur la plage de sa table à dessin, des poteries cassées, des maisons en feu, des dieux oubliés, des noyés, des plantes chimériques...

Dessinez pour fixer le flux du temps

De ce ventre mémorielle émergeront alors des parties de constructions certaines utopiques, des vues de son village d'enfance, des images prosaïques auxquelles se mêleront des représentations de formes totalitaires, des postures idéalistes, mais aussi les silhouettes fragiles et évanescences de migrants sur des embarcations faites de quelques traits de pinceaux aussi fragiles que le papier composant l'immensité des espaces qu'ils ont à traverser.

Une odyssee graphique débordante, répercutant et fixant les images qu'il a vu, qu'il voit.

Celle-ci n'ayant pas de début ni semble avoir de fin, ce qui semble compter dans ce voyage n'étant pas l'objectif mais le voyage lui-même.

Sans hiérarchie, ni logique, les représentations se superposant dans d'étonnantes boites, marquées seulement des années de création, la datation semblant n'exister que par leurs places dans cette superposition, comme Sherlock Holmes qui classait ses documents en fonction de l'épaisseur de la poussière qui les recouvraient.

« Mémoire de la poussière », oxymore matiériste, titre qu'il donne à un de ses dessins, résume à lui seul, l'absence de choix, l'impossibilité de donner une valeur plus importante, à la représentation d'un chat étendu par le dessin qu'à une myriade de points tracés de manière circulaire.

En plongeant dans cette galaxie graphique, on pense à l'univers labyrinthique de l'écrivain Jorge Luis Borges qui dans « le livre des êtres imaginaires » comme dans les croisements temporels de « Fictions » nous questionnait sur la réalité et sur notre rapport au temps, l'œuvre n'est pas dans un dessin, dans un détail mais dans cette pluralité, ou est carte, quel en est le territoire ? La carte est une représentation d'un territoire ou le territoire est intégré dans une grande carte, elle-même présente sur un territoire ?

L'œuvre est-elle un abîme ou celle-ci est elle une grande vanité nous persuadant de l'impossibilité cartésienne d'englober dans un grand tout rationnel ?

L'artiste nous invite à plonger au cœur de sa boîte de Pandore et à nous rendre compte que ce qui en émerge peut-être constitutif de toutes nos identités, la grande comme la petite histoire, le passé, comme le présent, le futur déjà avancé, comme un éternel retour réjouissant, une fantasmagorie inquiétante et étrange, sans finitude ni limites.

Thibault Le Forestier, février 2022

## TEXTES CRITIQUES SUR LE PLASTICIEN

Les dessins, sculptures et installations de Florim Hasani se nourrissent abandonnement de ses origines et de son parcours; il a quitté, âgé de 16 ans alors, son Kosovo natal en pleine guerre au milieu des années 90 ; son oeuvre se polarise autour de la figure que représente la maison. Personnage principale, elle se distingue ici par sa plasticité et son appréhension anthropomorphique: maison comme lieu de construction, comme espace intime et domestique et également métaphore du pays quitté par l'artiste.

L'enfance, la mémoire, la destruction et la ruine sont des thématiques récurrentes abordées dans ses dessins et maquettes dans un esprit qui jongle avec la gravité et l'humour.

## CHAMP D'INFLUENCES CULTURELLES

### . HISTOIRE DES ARTS VISUELS

l'art pariétal

L'antiquité grecque et romaine

La Renaissance

Les Peintres maniéristes,

Jacques Callot, Pierre Paul Rubens, Jérôme Bosch, les Brueghel, Piranese,

XIX

Hubert Robert, Francisco Goya, Théodore Géricault, Eugène Delacroix, les peintres orientalistes,

Odilon Redon

<https://artsandculture.google.com/entity/odilon-redon/m015ymr?categoryId=artist&hl=fr>

Honoré Daumier

<https://artsandculture.google.com/entity/honoré-daumier/m01xq3c?categoryId=artist&hl=fr> Kawanabe

Kyosai

<https://artsandculture.google.com/entity/kawanabe-kyōsai/m08pdpn?hl=fr> Les premiers mangas

XX/ XXI

Pierre Soulages

<https://www.pierre-soulages.com/>

l'art minimal

Carl Andre

<https://diacritik.com/2016/11/18/sculpture-as-place-1958-2010-carl-andre-par-christian-rosset/><https://www.centrepompidou.fr/fr/ressources/personne/cR54q48>

Sol Lewitt

[http://ed-feld.fr/sol-lewitt-1928\\_2007/](http://ed-feld.fr/sol-lewitt-1928_2007/)<http://collectionlambert.com/wp-content/uploads/2020/12/Sol-Lewitt-2.pdf>

James Turrell

<https://www.thisissocontemporary.fr/james-turrell/>

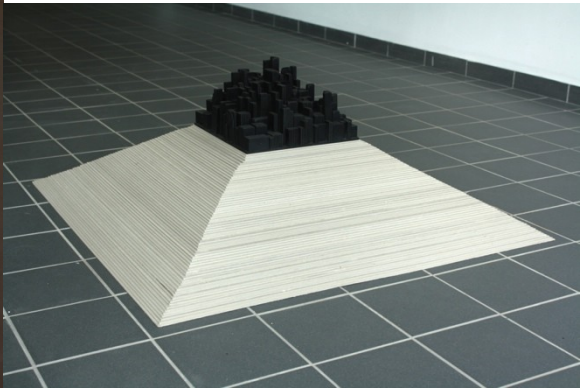
William Kentridge

<https://www.musee-lam.fr/fr/william-kentridge>

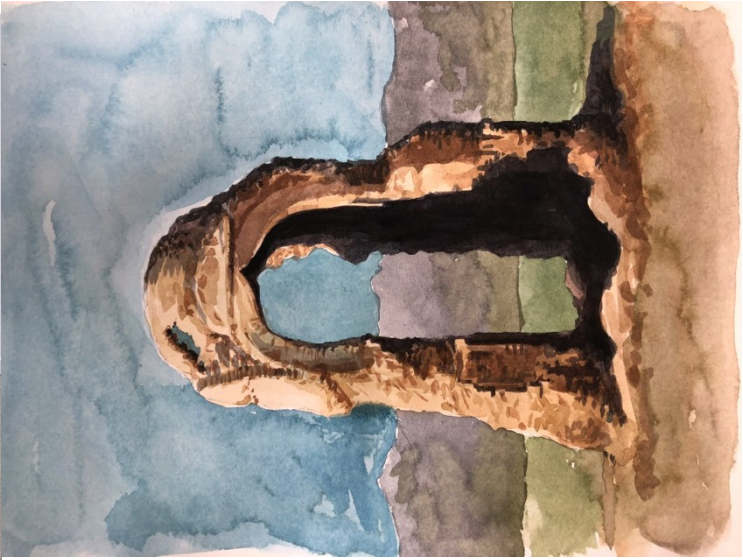
Vija Celmins

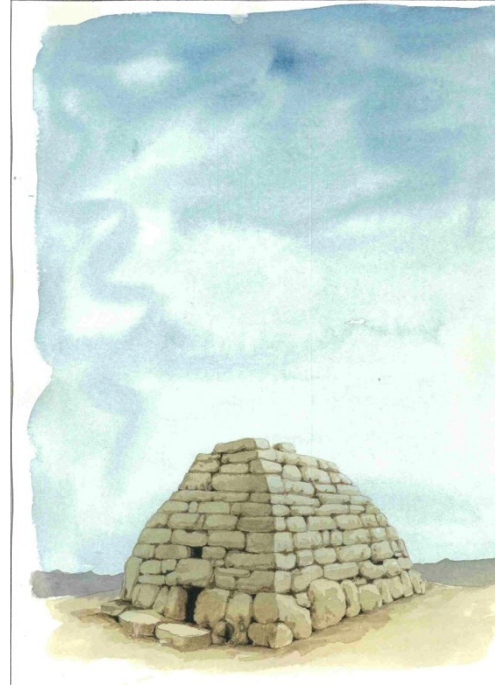
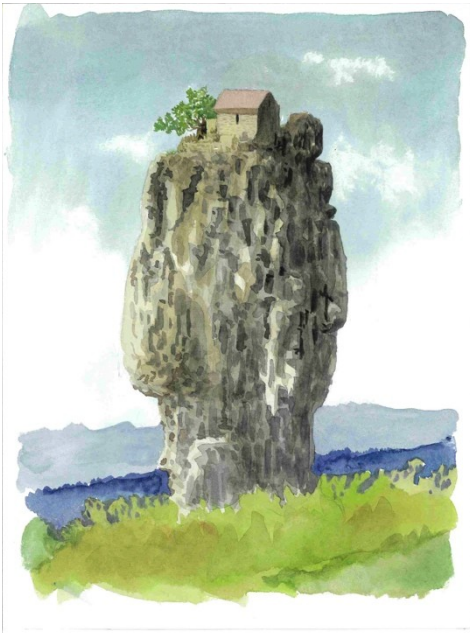
<https://awarewomenartists.com/artiste/vija-celmins/>

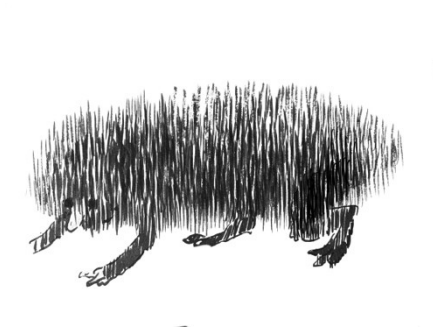
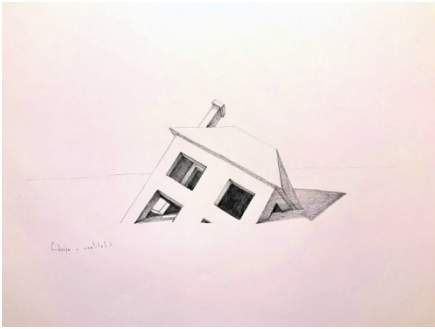
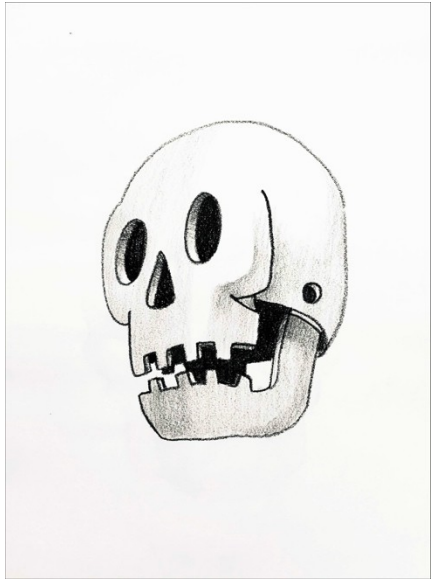
**ŒUVRES DE FLORIM HASANI – Ce ne sera pas forcément les œuvres exposées**













## **FLORIM HASANI**

**Né en 1980, au Kosovo**

**Vit et travaille à Rouen**

### **Expositions**

- 2021** Dénaturaliser, Jardin des Plantes, Rouen, Frac Normandie Rouen  
Deux scénarios pour une collection : nouvelle histoire de l'art  
Frac Normandie Rouen
- 2019** Blanc de Mémoire, Collectif d'en Face, Rouen
- 2018** Masques, Exposition Collectif d'En Face, Rouen
- 2017** POST-IT, Expo personnelle, à la Maison des Arts de Grand Quevilly
- 2016** Résidence Victor Hugo, Hommage au Collectif d'en Face, Rouen
- 2015** Face au Mur, Expo personnelle, Le Plot HR, Rouen  
Détournement, Collectif d'en Face, Rouen
- 2014** Moving Territories, Galerie Duchamp, Yvetôt  
Très Trait, Lycée Jacques Prévert, Pont Audemer  
Cellule, Collectif d'En Face, Rouen
- 2013** Palindrome, Las Galerie, Paris  
Exposition collective de dessins, à la Maison d'arrêt de Rouen  
Bestiaire, à l'atelier du Collectif d'en Face
- 2012** Limite Enchantée, exposition collective, galerie 180, Rouen  
Home, exposition collective, La ruche, Sotteville-les-Rouen  
MAM Galerie, Salon du dessin, Carrousel du Louvre, Paris  
MAM Galerie, Rouen  
Sortie de Edition n°1 (dessins de crânes et textes), Collectif d'en Face, Rouen
- 2011** H20-E21, exposition personnelle, LAS Galerie, Paris  
J'espère qu'on racontera ma vie, exposition collective, Le Kalif, Darnétal
- 2010** Vous avez dit « meules » ?, Normandie Impressionniste, Abbaye de Jumièges  
Nouveau monde, exposition collective, Ici, Le Havre
- 2009** Collectifs 76, Galerie Du Bellay, Mont-St-Aignan

- 2008 International Art Book Making Festival, exposition collective, Séoul  
 Exposition collective, Maison des Arts, Grand-Quevilly  
 Stylo bille, exposition collective, Rouen
- 2007 Montres moi l'œuvre autrement, exposition collective, FRAC Haute-Normandie  
 Bon Voyage 1, exposition collective, Grande galerie, Ecole Beaux-arts Rouen  
 Bon Voyage 2, exposition collective, Städtische Galerie Kubus, Hanovre  
 Tenue Correcte Exigée, exposition collective, La Gratuité, Rouen
- 2006 H19-E20, exposition personnelle, Galerie 36 Bis, Ecole Régionale d'Expression Plastique, Tourcoing  
 Les Iconoclasses 8 (Résidence), Galerie Duchamp, Yvetot  
 Welcome Home, Architecture et Utopie, exposition collective, FRAC Haute Normandie  
 Relais, exposition collective, Galerie Du Bellay, Mont-St-Aignan
- 2004 Art Fusion, exposition collective, LAS Galerie, Paris  
 Implantation, exposition collective, Jardin des plantes, Rouen  
 Territoire/Ordre/Population, exposition collective, L'Endroit, Le Havre  
 No standing anytime, exposition des diplômés, Ecole des Beaux-Arts, Rouen
- 2003 Transplantation, exposition collective, Jardin des plantes, Rouen  
 Réel et Imaginaire, exposition collective, Galerie du Bellay, Mont-St- Aignan

#### Formation

- 1999-2004 Ecole Régionale des Beaux- Arts de Rouen  
 2004 DNSEP avec les félicitations du jury

#### Collection publique

- 2021 Frac Normandie Rouen