

EDS AP : LISTE DE MOTS DIFFICILES

Défi méthodologique : utilise un de ces mots difficiles dans ton prochain texte ou ton prochain oral

ANACHRONISME

CANON

CHROMATISME

CONCEPT

ICONOGRAPHIE

MISE
EN ABYME

MOYENS
PLASTIQUES

PARADOXE

PROTOCOLE

PROTOTYPE

ANACHRONISME

1/ Action de placer un personnage, un objet, un fait dans une époque autre que l'époque à laquelle ils appartiennent.

2/ En art, l'anachronisme définit l'écart temporel *irréductible* entre le sujet peint et sa représentation.

Publicité espagnole pour Cartoon Network : « *Hacemos lo que queremos* » (« Nous faisons ce que nous voulons ») – Détail.



ANACHRONISME

1/ Action de placer un personnage, un objet, un fait dans une époque autre que l'époque à laquelle ils appartiennent.

2/ En art, définit l'écart temporel *irréductible* entre le sujet peint et sa représentation.

Ici, Cléopâtre peinte selon les canons du XIXème siècle.

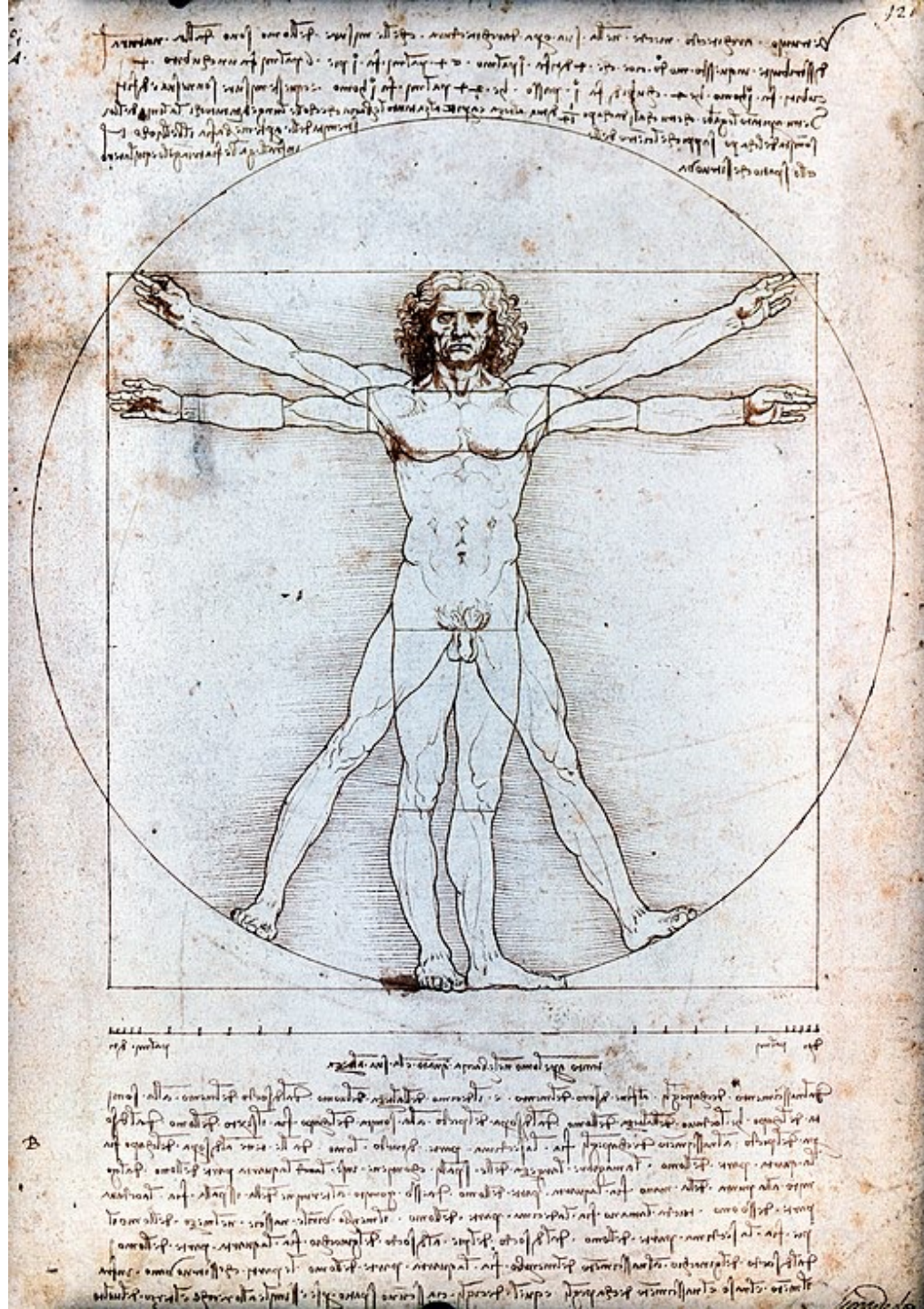


Lawrence Alma-Tadema, *Marc Antoine et Cléopâtre*, 1883, huile sur toile, 62,1 x 65,4, collection privée.

CANON

En arts plastiques, désigne non pas une pièce d'artillerie (!), mais une règle de proportions idéales du corps humain, pour obtenir une beauté idéale. On parle de *canon de beauté*. Les canons de beauté évoluent en fonction des époques.

Léonard de Vinci, *L'Homme de Vitruve*, 1490, dessin à l'encre sur papier, 34 x 26 cm, galerie de l'académie, Venise.

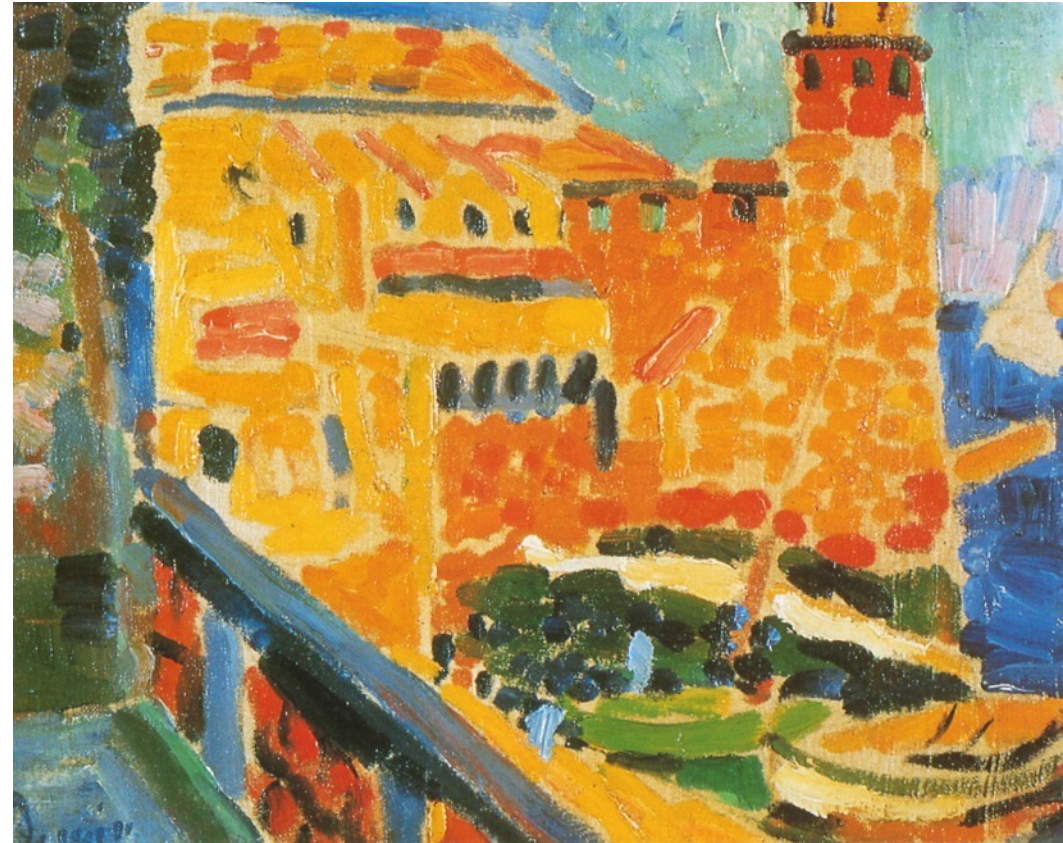


CHROMATISME

En arts plastiques, ensemble de couleurs. On parle aussi de « palette du peintre ».



André Derain, *Le phare de Collioure*, 1905, huile sur toile, 33 x 41 cm, Musée d'art moderne de la Ville de Paris.



Henri-Edmond Cross, *Les îles d'Or*, 1891-1892, huile sur toile, 59,5 x 54 cm, Musée d'Orsay, Paris.

CHROMATISME (suite)

En arts plastiques, ensemble de couleurs. On parle aussi de « palette du peintre ».

Pierre Soulages, *Peinture*, 1961, huile sur toile, 202 x 143 cm, collection de l'artiste.



CONCEPT

1/ En Philosophie : représentation mentale et abstraite d'un sujet : la beauté, la vérité... expliquée à l'oral ou à l'écrit.

2/ En art, l'art conceptuel privilégie l'idée. Le rendu visuel est parfois minimal, ou « pauvre », voire inexistant !

Ici, le concept de Chaise décliné de trois façons :

- La matérialité d'une chaise
- La représentation d'une chaise
- La définition du mot chaise



Joseph Kosuth, *One and Three Chairs*, 1965, Installation, Centre Pompidou, Paris.

ICONOGRAPHIE

Étude méthodique des représentations plastiques d'un sujet. Ex : iconographie religieuse.

Icône vient du grec *eikonia* qui signifie « petites images ».

Alexandre Brun, *Vue du salon carré au Louvre*, 1880, huile sur panneau de bois, 24 x 32 cm, Musée du Louvre Paris.



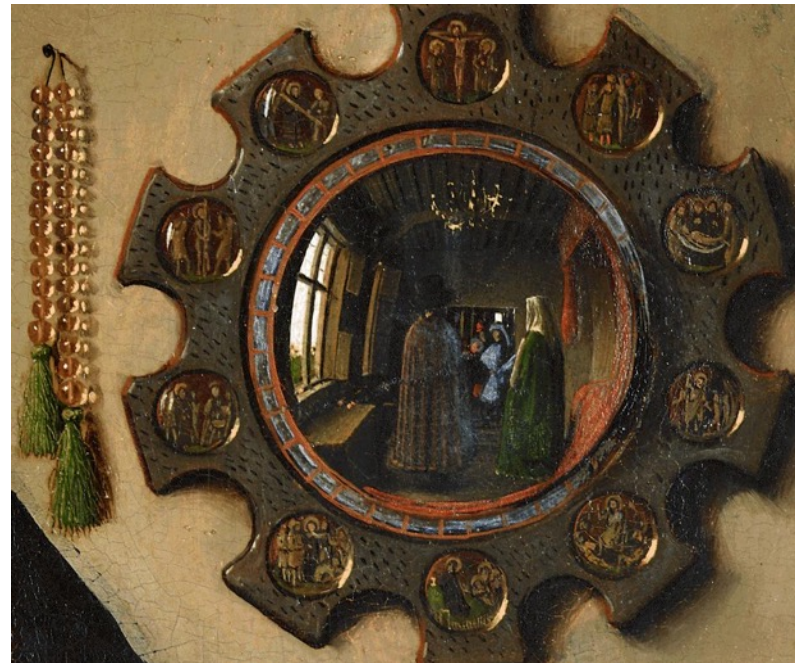
MISE EN ABYME OU MISE EN ABIME

1/ Représentation d'une œuvre dans une œuvre similaire

2/ Dans une œuvre, répétition d'une même image de plus en plus petite

3/ Procédé géométrique avec effet de perspective : l'objet est placé en plus petit dans son double plus grand. Ce procédé peut être répété « à l'infini ».

En peinture



La même scène mise en abyme dans le reflet du miroir du fond.



Jan Van Eyck, *Les époux Arnolfini*, 1434, huile sur panneau de chêne, 82,2 X 60 cm, National Gallery, Londres.

MISE EN ABYME OU MISE EN ABIME

1/ Représentation d'une œuvre dans une œuvre similaire

2/ Dans une œuvre, répétition d'une même image de plus en plus petite

3/ Procédé géométrique avec effet de perspective : l'objet est placé en plus petit dans son double plus grand. Ce procédé peut être répété « à l'infini »

En photographie

Vivian Maier, *Autoportrait*, 1956, photographie, 24 x 24 cm, collection privée.



MISE EN ABYME OU MISE EN ABIME

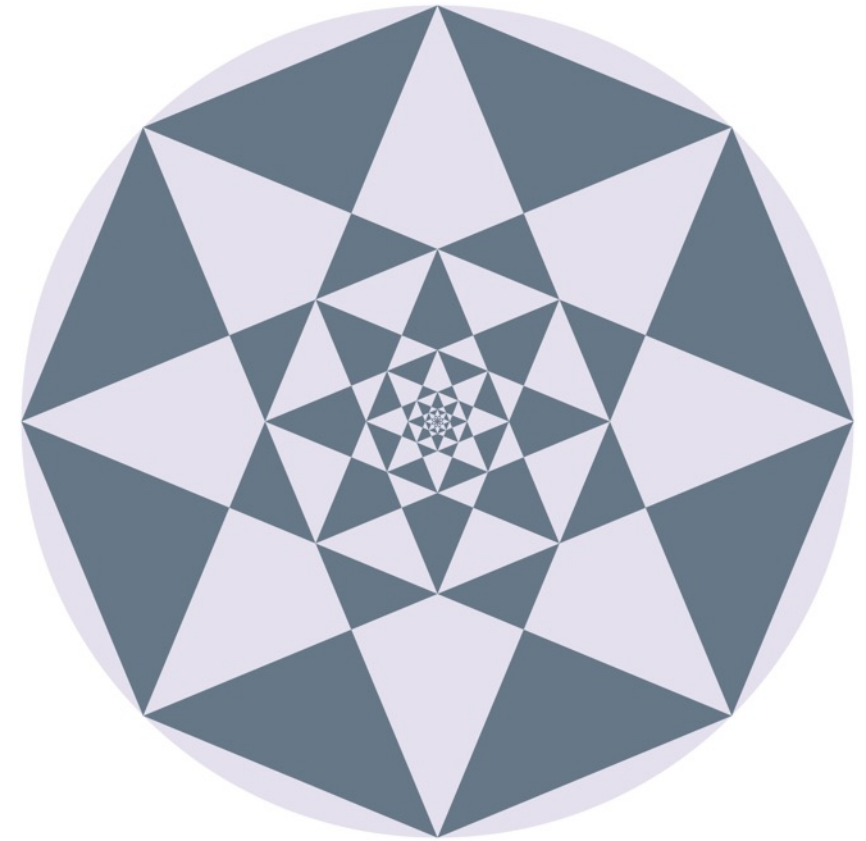
1/ Représentation d'une œuvre dans une œuvre similaire

2/ Dans une œuvre, répétition d'une même image de plus en plus petite

3/ Procédé géométrique avec effet de perspective : l'objet est placé en plus petit dans son double plus grand. Ce procédé peut être répété « à l'infini ».

En géométrie

Ici, les polygones étoilés se répètent à l'infini. Il s'agit d'une figure fractale.



Pour aller plus loin : <https://dejavu.hypotheses.org/3836>

MOYENS PLASTIQUES

En art, désigne toutes les possibilités matérielles, et techniques mises en oeuvre par l'artiste.



Robert Rauschenberg, *Monogram*,
1955-1959, matériaux divers, 122 x 183
x 183 cm, Musée d'art moderne,
Stockholm.

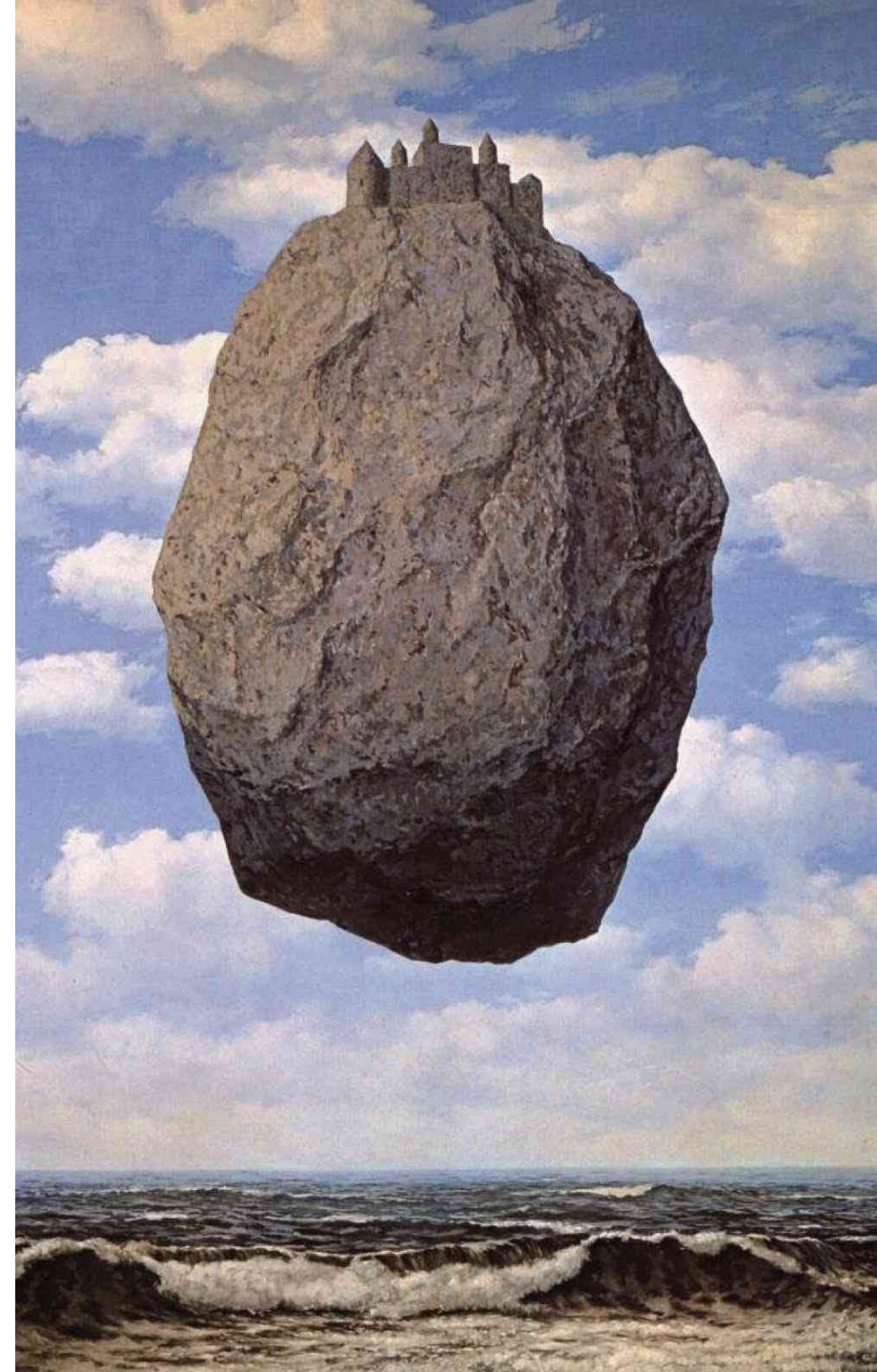
PARADOXE

1/ Figure de style associant de deux idées qui semblent contradictoires. Exemple :

« Paris est tout petit, c'est là sa vraie grandeur ». Jacques Prévert, *Contes pour enfants pas sages*, 1947.

2/ En art, associations ou constructions improbables qui défient la logique.

René Magritte, *Le château des Pyrénées*, 1959, huile sur toile, 210 X 140 cm, New York, collection Harry Torczyner.



PROTOCOLE

En arts plastiques, ensemble de règles établies par l'artiste ou par une institution



Après dix années de recherches, Roman **Opalka** conçoit, en 1965, le projet – qui se confond désormais avec celui de sa vie – de représenter en peinture, art de l'espace, l'écoulement inexorable du temps. Ainsi sur la première toile dont le fond a été préparé en noir, il inscrit à la peinture blanche en haut à gauche le chiffre 1 au moyen d'un pinceau n° 0. Il déroule ensuite les nombres successifs jusqu'au bas droit de la toile en saturant la surface du tableau. Leur suite se continue sur les toiles suivantes, de format identique – *Détails* d'une œuvre totale poursuivie jusqu'à l'infini ou, plutôt, l'indéfini. Car le fond de chaque toile s'éclaircit de 1 % de blanc par rapport à la précédente de sorte que, à la fin, à la disparition d'Opalka, les chiffres s'inscrivent en blanc sur blanc : « Il faut prendre la mort comme réelle dimension de la vie. » Après chaque journée de travail, l'artiste prend frontalement, devant sa toile en cours, une photographie de son visage, toujours dans les mêmes conditions d'habillement et d'éclairage, montrant une autre image de l'écoulement du temps sur lui-même. Enfin, s'ajoute le son, avec l'enregistrement de sa voix énonçant en polonais la succession des nombres. S'il s'absente de son atelier, Opalka poursuit sa progression de nombres, à la plume et à l'encre noire sur des feuilles de papier, toujours de même format : ses *cartes de voyage* . Par cette ascèse, le programme de toute sa vie, Opalka transmet un œuvre qui est autant un témoignage sur le temps que sa définition.

PROTOTYPE

1/ En design industriel, premier exemplaire d'un modèle construit avant la fabrication en série.

2/ En arts plastiques, démarche expérimentale qui ne débouche pas sur une fabrication en série.



Panamarenko, *Thermo photovoltaic energy convertor* (prototype), 1978, bois peint, plexiglas, moteur électrique, 4 lampes à gaz, cellules solaires, 14 x 61 x 30 cm, Collection privée.