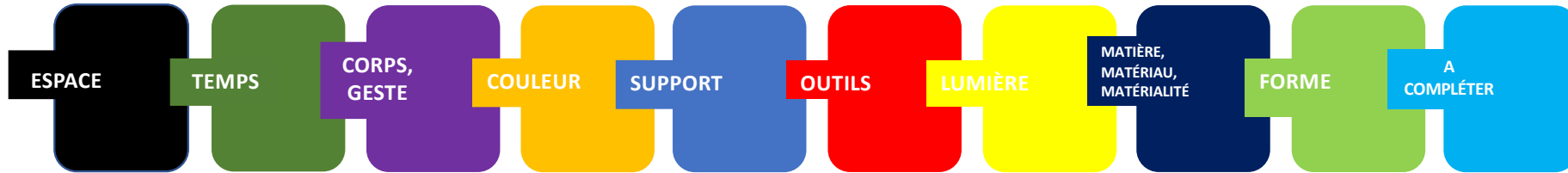


EDS AP – LES NOTIONS QU'IL FAUT CONNAITRE / FICHE ELEVE



- ESPACE** : 1/ espace littéral : qualités matérielles du support 2/ espace de représentation : espace suggéré 3/ espace de présentation : musée, galerie, atelier...
- TEMPS** : 1/ durée quantifiable 2/ succession chronologique 3/ *temps de l'œuvre* (approche historique) 4/ *temps à l'œuvre* (temps matériau de l'œuvre).
- CORPS, GESTE** : 1/ sujet de l'œuvre (anatomie) 2/ activité physique de l'artiste (gestes) 3/ corps comme support 4/ présence physique du spectateur.
- COULEUR** : 1/ lumière : qualité de la lumière renvoyée par la surface d'un objet. 2/ matière : peinture, colorant, encre, pigment...
- SUPPORT** : 1/ élément matériel susceptible de recevoir une œuvre graphique ou picturale (support plat, rigide, souple, tendu...) 2/ support numérique (CD, DVD, clé USB, jeu vidéo...)
- OUTIL** : objet fabriqué, utilisé manuellement, permettant de transformer la matière.
- LUMIÈRE** : 1/ source lumineuse ou appareil d'éclairage 2/ effets, taches, touches de couleurs dans une œuvre.
- MATIÈRE** : aspect, texture d'un élément / **MATÉRIAU** : élément qui entre dans la construction d'un objet fabriqué / **MATÉRIALITÉ** : caractères incontestables, objectifs et tangibles d'un objet : taille, poids, solidité...
- FORME** : ensemble de caractéristiques qui permettent à une réalité (concrète ou abstraite) d'être reconnue.
- À COMPLÉTER**. Ex : image, œuvre, représentation, présentation, spectateur, exposition...



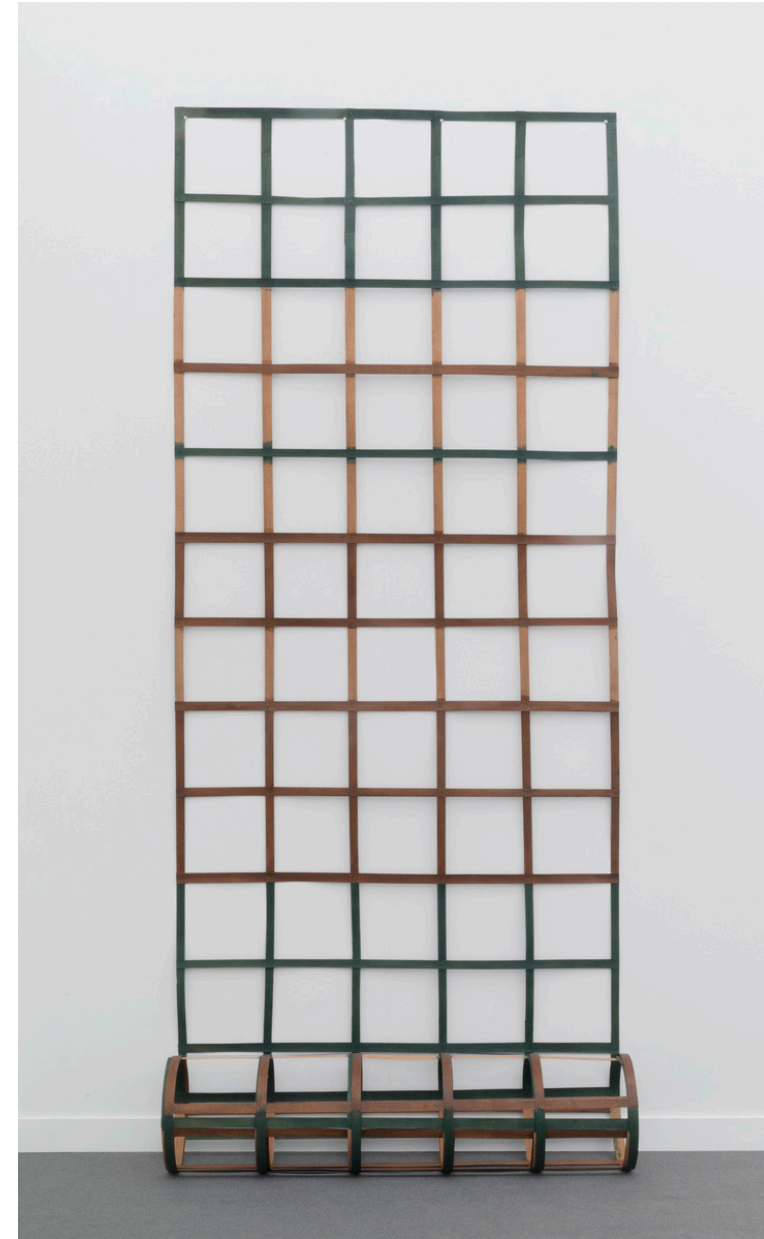
ESPACE :

- 1/ espace littéral : qualités matérielles du support
- 2/ espace de représentation : espace suggéré
- 3/ espace de présentation : musée, galerie, atelier...

Daniel Dezeuze « reste attaché à la question « comment dépasser le tableau-objet sans renoncer à la peinture ? »

in Art Critique, « Daniel Dezeuze, hommage à la peinture », 2019. <https://www.art-critique.com/2019/02/daniel-dezeuze-hommage-peinture/>

Daniel Dezeuze, *Echelle (Ladder)*, 1975, bois peint flexible, 560 x 137 cm, Image courtesy of Ceysson & Bénétière © Adagp, Paris, 2021.



ESPACE :

1/ espace littéral : qualités matérielles du support

2/ espace de représentation : espace suggéré

3/ espace de présentation : musée, galerie, atelier...



Piero della Francesca , *La cité Idéale*, huile et tempera sur panneau de bois, 67 x 239 cm, Galerie nationale, Urbino.

Selon E. Panofsky, « le traitement de la perspective ne relève pas de simples considérations techniques ou mathématiques mais s'appuie sur une philosophie de l'espace, elle-même solidaire d'une conception de la relation entre le sujet et le monde. Bref, la perspective n'est pas seulement une innovation technique mais une façon de voir le monde ».

E. Panofsky, Essais d'iconologie, Introduction, cité in <https://journals.openedition.org/appareil/436#ftn21>



ESPACE :

- 1/ espace littéral : qualités matérielles du support
- 2/ espace de représentation : espace suggéré
- 3/ espace de présentation : musée, galerie, atelier...

« L'environnement de la peinture [...] semble toujours plus important et plus riche que la peinture elle-même. »

Daniel Buren, cité dans *Daniel Buren Monumenta 2012*,
<https://2012.monumenta.com/fr/travail-in-situ/>

Daniel Buren, intervention au Musée Picasso, Février 2009,
Paris.



TEMPS :

1/ durée quantifiable

2/ succession chronologique

3/ temps de l'œuvre (approche historique)

4/ temps à l'œuvre (temps matériau de l'œuvre).

« Une heure n'est pas qu'une heure. C'est un vase rempli de parfums, de sons, de projets et de climats. »

Marcel Proust, *A la recherche du temps perdu, septième tome, Le temps retrouvé*, 1927, Paris, Gallimard, p. 39.

Andy Warhol, *Empire*, documentaire noir et blanc, 8 h 5 min, 1964.

L'Empire State Building en plan fixe depuis le coucher du soleil jusqu'au noir complet.



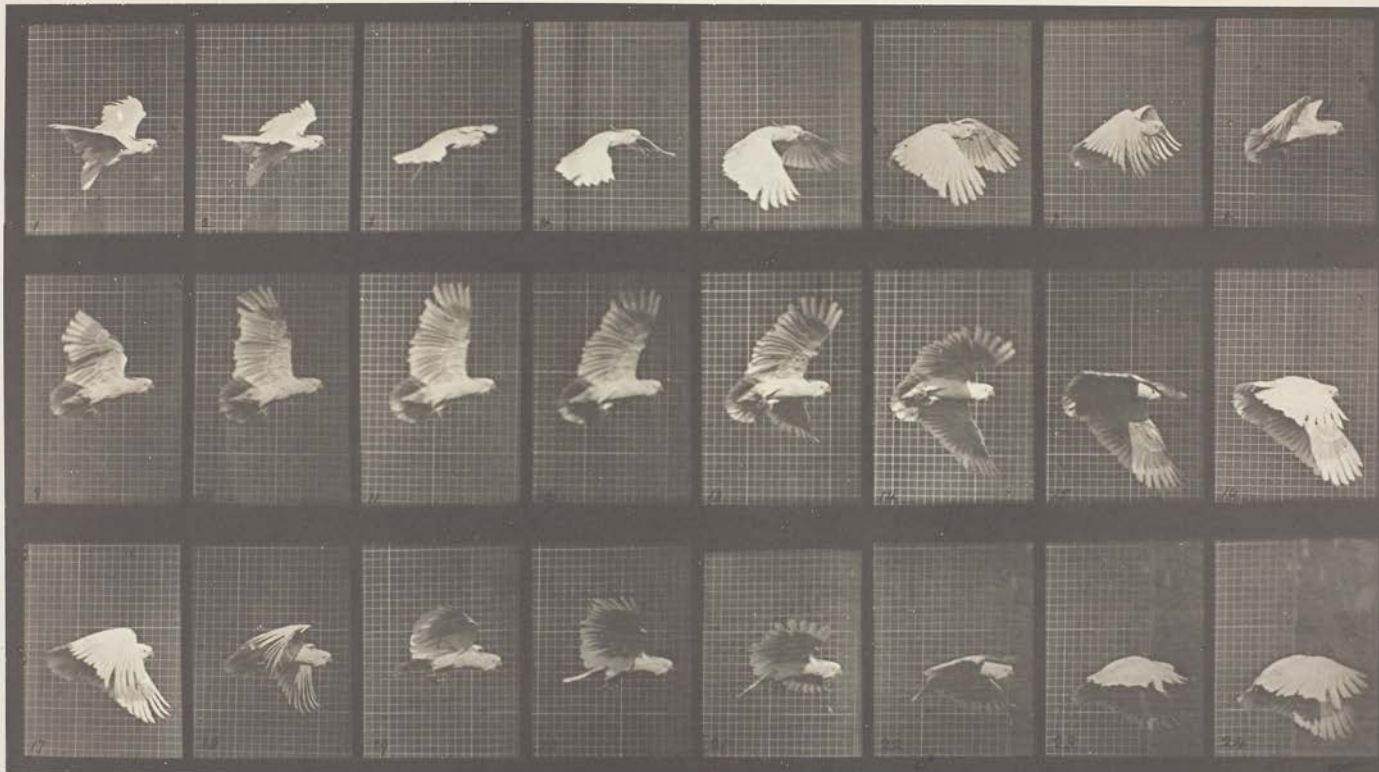
TEMPS :

1/ durée quantifiable

2/ succession chronologique

3/ temps de l'œuvre (approche historique)

4/ temps à l'œuvre (temps matériau de l'oeuvre).



« Un examen approfondi des planches révèle des incohérences surprenantes, comme l'association d'images verticales et horizontales, censées avoir été prises simultanément, la présence de numérotations contradictoires sur le négatif et sur le positif, qui brouillent l'ordre supposé chronologique de la séquence, ou encore la réunion sur une même planche de séries visiblement distinctes. »

Marta Braun

<https://journals.openedition.org/etudesp/hotographiques/262>

Eadweard Muybridge, série *Animal Locomotion*, Plate 758, 1887, Collotype, 20,5 X 36,8 cm, Angleterre.

TEMPS :

1/ durée quantifiable

2/ succession chronologique

3/ *temps de l'œuvre* (approche historique)

4/ *temps à l'œuvre* (temps matériau de l'œuvre).



Gustave Caillebotte, *Rue de Paris, temps de pluie*, 1877, huile sur toile, 212 X 276 cm, Art Institute of Chicago.

1870-1880

- **Politique : IIIe République**
- **Montée de la Bourgeoisie**
- **Peinture : Impressionnisme**
- **Poésie : Rimbaud, Verlaine**
- **Littérature : Jules Verne**



TEMPS :

1/ durée quantifiable

2/ succession chronologique

3/ *temps de l'œuvre* (approche historique)

4/ *temps à l'œuvre* (temps matériau de l'œuvre)

« *Seule la mort peut achever mon œuvre* ».

Roman Opalka, *Libération*, Août 2011.

https://www.liberation.fr/culture/2011/08/08/seule-la-mort-peut-achever-mon-oeuvre_753780/

Roman Opalka, *Opalka 1965/1-α, détail 993460-1017875*, 1965, acrylique sur toile, 196 x 135 cm, collection de l'artiste.



CORPS :

- 1/ sujet de l'œuvre (anatomie)
- 2/ activité physique de l'artiste (gestes)
- 3/ corps comme support
- 4/ présence physique du spectateur.

« Après les Tirs, la colère était partie, mais restait la souffrance ; puis la souffrance est partie et je me suis retrouvée dans l'atelier à faire des créatures joyeuses à la gloire de la femme. »

Niki de Saint Phalle dans le documentaire *Niki de Saint Phalle Who is the Monster ? - You or Me ?* de Peter Schamoni, 1996.

Niki de Saint Phalle, *La Tempérance, Le jardin des Tarots*, 1986, matériaux divers, hauteur 3,30 m, Toscane.



CORPS :

1/ sujet de l'œuvre (anatomie)

2/ activité physique de l'artiste (gestes)

3/ corps comme support

4/ présence physique du spectateur.

« Toute œuvre part d'un geste : le geste créateur, au sens figuré, qui s'exprime par un geste physique : dessiner, peindre, frotter, sculpter, modeler, etc. Cependant, ce geste n'est pas toujours laissé visible pour le spectateur de l'œuvre finie. Il a longtemps été de règle de faire disparaître sa trace, ou du moins d'en laisser une trace discrète. »

<https://journals.openedition.org/interfaces/607>

Simon Hantaï peignant, 1981, Maisons-Alfort,
photo K Major.



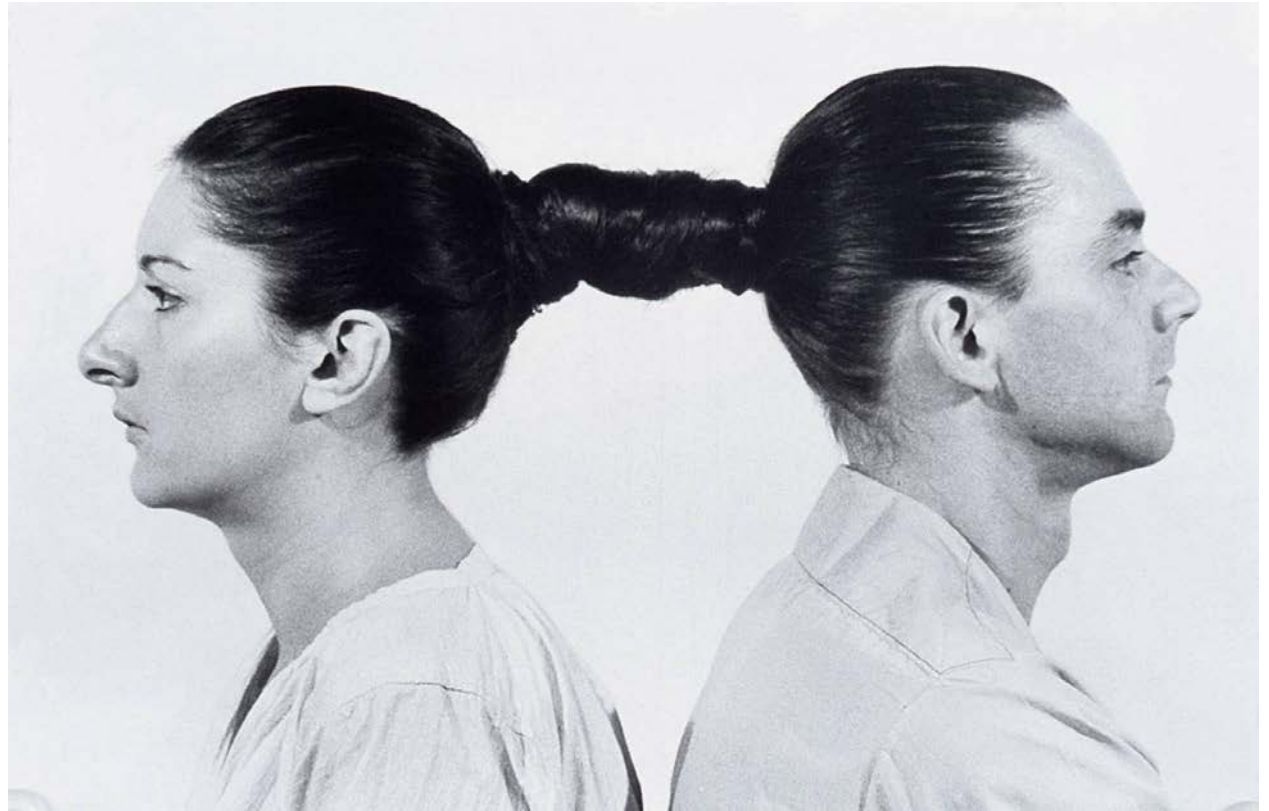
CORPS :

- 1/ sujet de l'œuvre (anatomie)
- 2/ activité physique de l'artiste (gestes)
- 3/ corps comme support
- 4/ présence physique du spectateur.

« L'art corporel met en jeu le corps
devenu lui-même support de l'œuvre. »

<http://mediation.centrepompidou.fr/education/ressources/ENS-corps-oeuvre/ENS-corps-oeuvre.htm>

Marina Abramović et Ulay, "Relation in Time", performance réalisée en 1977.



CORPS :

- 1/ sujet de l'œuvre (anatomie)
- 2/ activité physique de l'artiste (gestes)
- 3/ corps comme support
- 4/ présence physique du spectateur

« *C'est le spectateur qui fait le tableau* ».

Marcel Duchamp, *Duchamp du signe*,
Écrits, Paris, Flammarion, coll. « Champs »,
1994, p. 247.

Leandro Erlich, *Bâtiment*, 2014,
reproduction d'une façade d'immeuble
Haussmannien et miroir incliné de
96m², salle del Castillo, Vevey.



COULEUR :

1/ lumière : qualité de la lumière renvoyée par la surface d'un objet

2/ matière : peinture, colorant, encre, pigment...

« La couleur, c'est le sensible **dans** ou plutôt **de** la peinture... »

Jacqueline Lichtenstein, *La Couleur éloquente*, Paris, Flammarion, 1999, p.12.

Sonia Delaunay, *Automne*, 1965, Lithographie en couleurs
65 x 50 cm, collection Musée des beaux-arts de Brest
métropole.



COULEUR :

1/ lumière : qualité de la lumière renvoyée par la surface d'un objet.

2/ matière : peinture, colorant, encre, pigment...

« En vérité, cette peinture, vous avez raison de l'appeler noire parce qu'elle est faite d'un unique pigment, un pigment noir, bien sûr avec un liant, et la totalité de ce pigment recouvre la toile, mais je ne travaille pas avec ce pigment aussi bizarre que cela puisse paraître ; ce qui m'intéresse, c'est la réflexion de la lumière sur les états de surface de cette couleur noire, états de surface qui varient ».

<https://www.pierre-soulages.com/document/pierre-soulages-la-lumiere-comme-matiere/>

Pierre Soulages, *Peinture*, 1991, huile sur toile, 117 x 165, collection particulière, Genève.



SUPPORT :

1/ élément matériel susceptible de recevoir une œuvre graphique ou picturale (support plat, rigide, souple, tendu...)

2/ support numérique
(CD, DVD, clé USB, jeu vidéo...)

« *Art is for everybody.* »

Keith Haring, *Keith Haring Journals*, New York, Penguin Books
(version numérique), 1986, p.82.

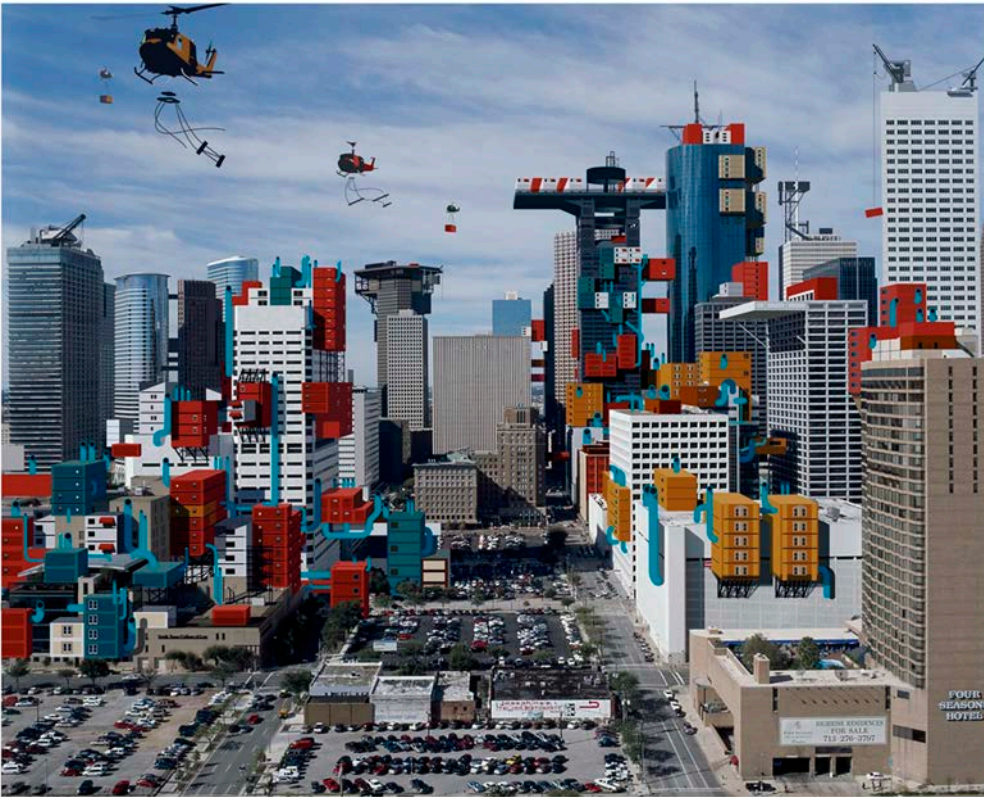
Keith Haring, *Sans titre*, 1988, huile sur bâche avec œillets,
200 x 200 cm, coll. part.



SUPPORT :

1/ élément matériel susceptible de recevoir une œuvre graphique ou picturale (support plat, rigide, souple, tendu...)

2/ support numérique (CD, DVD, clé USB, jeu vidéo...)



« Il convient de faire « la distinction entre l'art qui utilise le numérique comme simple outil pour créer des objets plus traditionnels – photographie, impression, sculpture ou musique – et l'art qui l'utilise comme médium à part entière. Dans ce second cas, l'œuvre est produite, stockée et présentée uniquement sous format numérique et en exploite le potentiel interactif ou participatif ».

DIOUF Laurent, VINCENT Anne, WORMS Anne-Cécile, « Les arts numériques », *Dossiers du CRISP*, 2013/1 (N° 81), p. 9-84. DOI : 10.3917/dscrisp.081.0009.
<https://www.cairn.info/revue-dossiers-du-crisp-2013-1-page-9.htm>

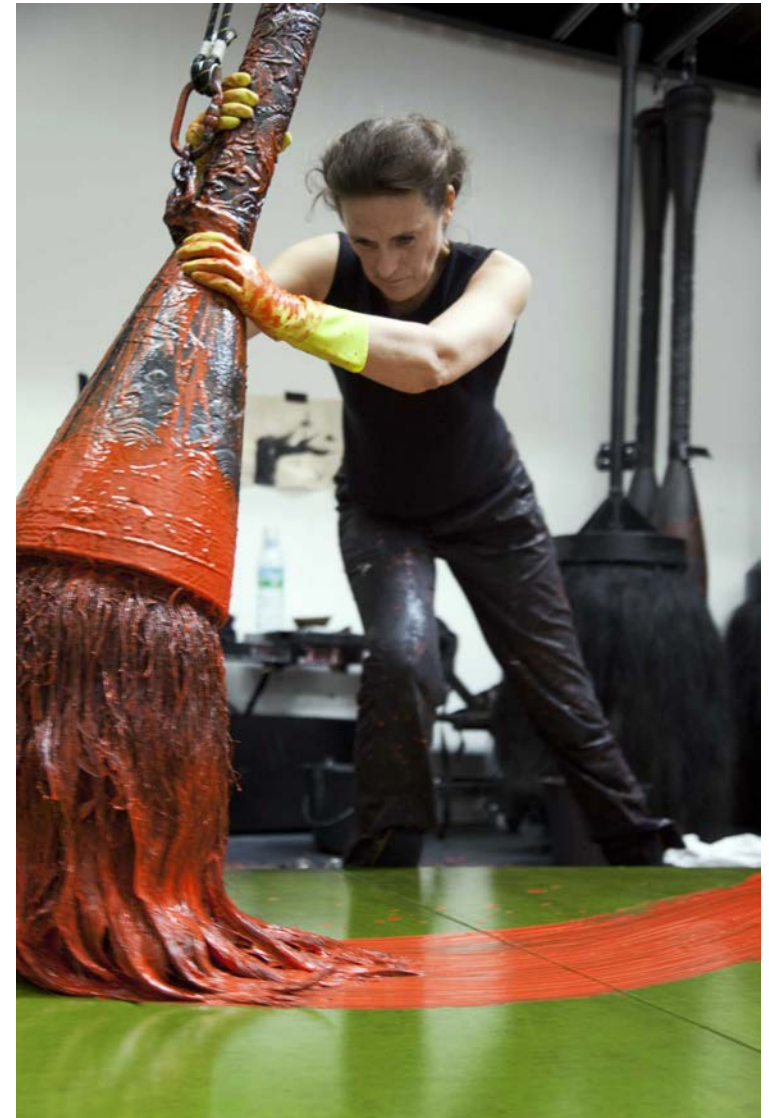
Alain Bublex, 2005, Vidéo-projection bêta numérique transférée sur DVD, couleur, sonore, 10'44', Collection MAC/VAL, musée d'art contemporain du Val-de-Marne.
Photo © Jacques Faujour.

OUTIL : objet fabriqué, utilisé manuellement, permettant de transformer la matière.

« Chaque séance de peinture est un combat très éprouvant. Mais évidemment, quand on contemple le tableau, on ne peut pas imaginer une chose pareille ».

[ART-PASSIONS-Entretien-Fabienne-Verdier.pdf](#)

Fabienne Verdier dans son atelier, 2009, photographie de Philippe Chancel.



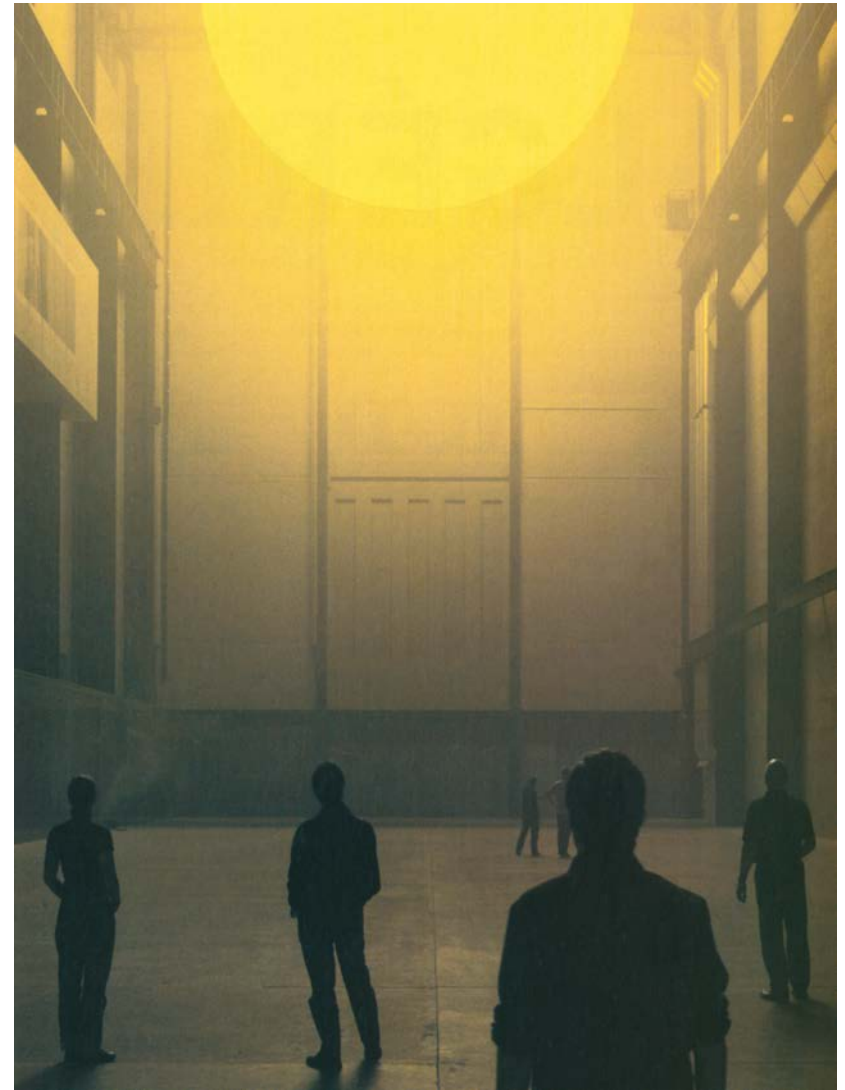
LUMIÈRE :

- 1/ source lumineuse ou appareil d'éclairage
- 2/ effets, taches, touches de couleurs dans une œuvre.

« À mes yeux, l'art et l'espace public sont une expérience
« coproduite ».

Olafur Eliasson, entretien, Berlin, 2020.

Olafur Eliasson, *The Weather Project*, installation dans le
Turbine Hall de la Tate Modern, Londres, 2003, photo Jens
Ziehe.



LUMIÈRE :

1/ source lumineuse ou appareil d'éclairage

2/ effets, taches, touches de couleurs dans une œuvre



Joan Mitchell, *Edrita Fried*, 1981, huile sur toile, 295,275 x 760,73 cm, fondation Joan Mitchell, New Orleans.

« La peinture abstraite qu'elle met au point, immense, lumineuse, dynamique, fait profondément référence à la nature », Dossier pédagogique, Musée des Impressionnisme, Giverny.

MATIÈRE : aspect, texture d'un élément

MATÉRIAU : élément qui entre dans la construction d'un objet fabriqué

MATÉRIALITÉ : caractères incontestables, objectifs et tangibles d'un objet : taille, poids, solidité...

Les effets de relief sont produits par une technique d'empâtement composé d'hydrocarbonate de plomb.

https://www.sciencesetavenir.fr/fondamental/materiaux/l-ingredient-secret-des-peintures-de-rembrandt_131281

Rembrandt, *Isaac et Rebecca*, 1667,
huile sur toile, 122 x 166 cm.
Rijksmuseum, Amsterdam.



MATIÈRE : aspect, texture d'un élément

MATÉRIAU : élément qui entre dans la construction d'un objet fabriqué

MATÉRIALITÉ : caractères incontestables, objectifs et tangibles d'un objet : taille, poids, solidité...

« J'ai toujours voulu utiliser des matériaux simples, ceux du quotidien ».

Annette Messenger, France culture, Masterclass, juin 2018.

Annette Messenger, *Gants-Tête*, 1999, matériaux : gants, crayons de couleur, 178 x 133 cm, collection privée.



MATIÈRE : aspect, texture d'un élément

MATÉRIAU : élément qui entre dans la construction d'un objet fabriqué

MATÉRIALITÉ : caractères incontestables, objectifs et tangibles d'un objet : taille, poids, solidité...



« Les techniques artistiques traditionnelles sont définies en fonction de leur support : la toile, la pierre ou le film. Le support d'une installation est l'espace lui-même. Cela ne signifie pourtant pas que l'installation soit « immatérielle », au contraire, l'installation est par excellence matérielle, parce qu'elle est tri-dimensionnelle et qu'exister dans l'espace est la définition la plus générale de la matérialité. »

Boris Groys, « Le musée pour l'installation d'art contemporain », *Hermès, La Revue*, 2011
<https://doi.org/10.3917/herm.061.0067>

Déplacement d'oeuvre au Musée des Beaux-Arts-mairie de Bordeaux. Cliché A.Berton.

FORME : ensemble de caractéristiques qui permettent à une réalité (concrète ou abstraite) d'être reconnue.

« La couleur est-elle une forme ? »

Pierre Sorlin,
<https://books.openedition.org/puv/216?lang=fr>

Joan Miro, *Bleu II*, 1961, huile sur toile,
270X355 cm, Centre Georges Pompidou, Paris.

